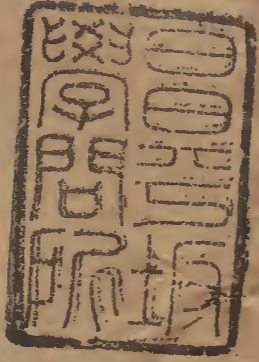


禮書綱目

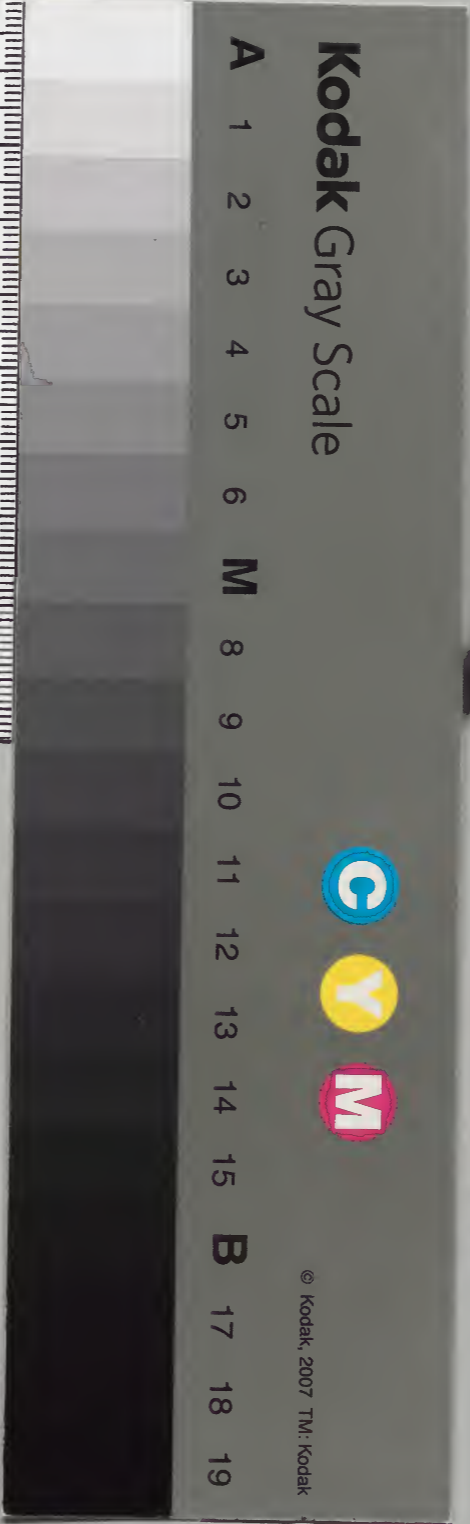
四之六

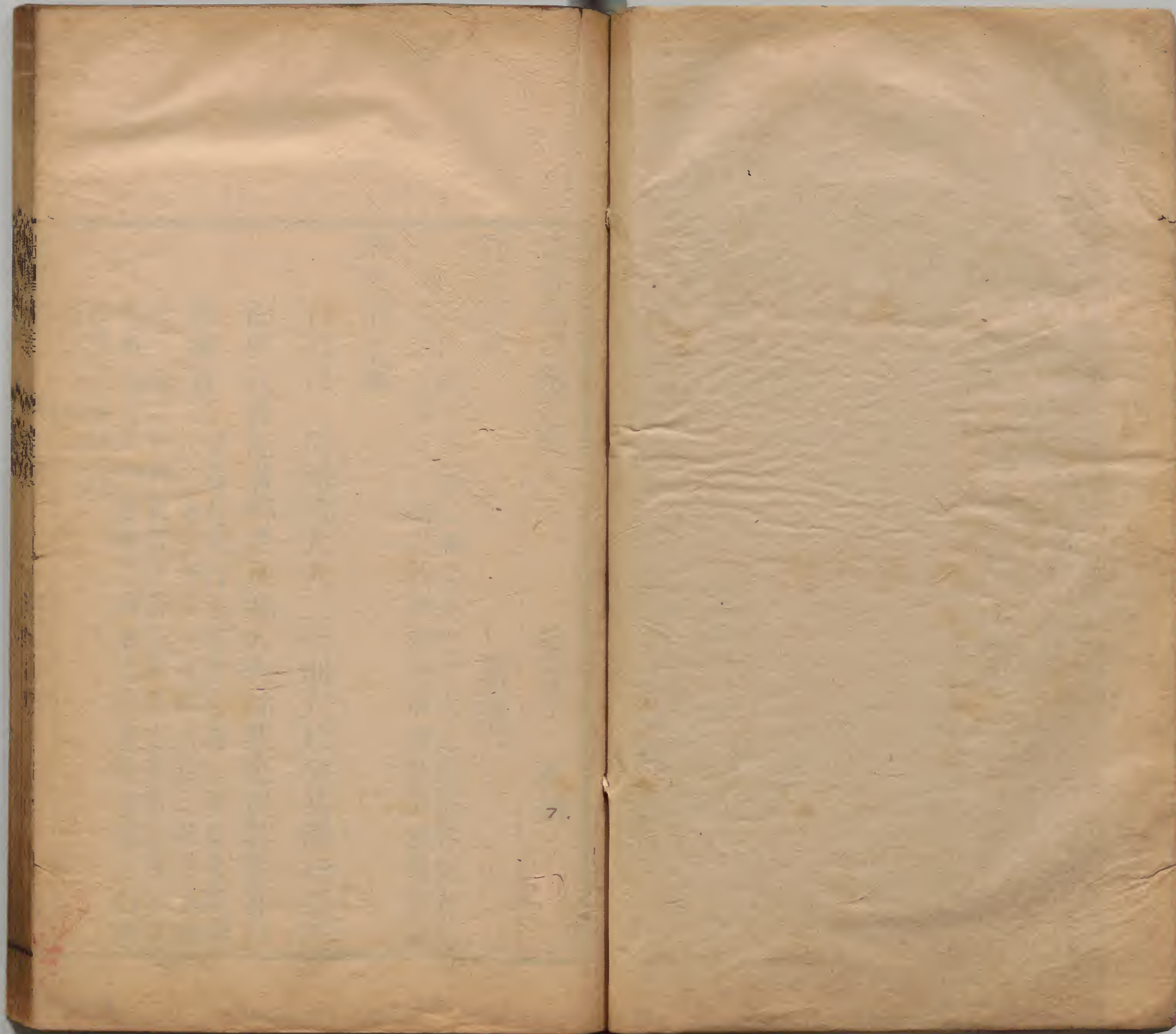


漢書門類			
三	一	六	三
二	二	二	五
冊	架	函	號

內閣文庫			
二	八	漢	
七	三	書	
四	三		
函	三		
一	五		
三	二		
架	冊	號	類

內閣文庫			
番號	漢	8235	
冊數	32 (4)		
函號	274	88	





禮書綱目卷之四

婺源江永編

鄉飲酒禮

嘉禮六

禮書綱目卷之四

鄉飲酒之禮

經 鄭目錄云諸侯之鄉大夫三年大比獻賢者能者於其君以禮賓之與之飲酒鄉飲酒禮於五禮屬嘉禮

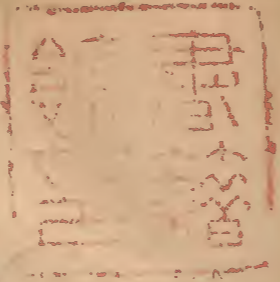
右篇目○周禮鄉大夫三年則大比攷其德行道藝

而興賢者能者鄉老及鄉大夫帥其吏與其眾寡以

禮禮賓之賢者有德行者能者有道藝者眾寡謂鄉人之善者無多少也鄭司農云興賢者謂

若今舉孝廉興能者謂若今舉茂才賓敬也敬所舉賢者能者元謂變舉言興者謂合眾而尊寵之以鄉

飲酒之禮禮而賓之○地官



主人就先生而謀賓介主人謂諸侯之鄉大夫也先生鄉中致仕者賓介處士賢者周禮大司徒之職以鄉三物教萬民而賓興之一曰六德知仁聖義忠和二曰六行孝友睦婣任恤三曰六藝禮樂射御書數鄉大夫以正月之吉受灋于司徒退而頒之於其鄉吏使各以教其所治以考其德行察其道藝及三年大比而興賢者能者鄉老及鄉大夫帥其吏與其眾寡以禮禮賓之厥明獻賢能之書於王是禮乃三年正月而一行也諸侯之鄉大夫貢士於其君蓋如此云古者年七十而致仕老於鄉里大夫名曰父師士名曰少師而教學焉恆知鄉人之賢者是以大夫就而謀之賢者為賓其次為介又其次為眾賓而與之飲酒是亦將獻之以禮禮賓之也今郡國十月行此飲酒禮以黨正每歲邦索鬼神而祭祀則以禮屬民而飲酒于序以正齒位之說然此篇無正齒位之事焉凡鄉黨飲酒必於民聚之時欲其見化知尚賢尊長也孟子曰天下有達尊三爵也德也齒也

右謀賓介○記鄉朝服而謀賓介皆使能鄉鄉人謂鄉大夫也

朝服冠元端緇帶素鞞白屨今郡國行鄉飲酒之禮元冠而衣皮弁服與禮異

主人戒賓賓拜辱主人答拜乃請賓賓禮辭許主人再拜

賓答拜戒警也告也拜辱出拜其自屈辱至己門也主人請告以其所為來之事不固辭者素所有志

退賓拜辱退猶去也去又拜辱者以送謝之介亦如之如戒賓也

右戒賓介○記不宿戒再戒為宿戒禮將有事先戒而復宿戒

乃席賓主人介席敷席也夙興往戒歸而敷席賓席牖前南面主人席阼階上西面介席西階上東

面眾賓之席皆不屬焉席眾賓於賓席之西不屬者不相續也皆獨坐明其德各特尊

兩壺于房戶間斯禁有元酒在西設篚于禁南東肆加二

勺于兩壺斯禁禁切地無足者元酒在西上也肆陳也設洗于阼階東南南北

以堂深東西當東榮水在洗東篋在洗西南肆榮屋翼

右設席陳器○記蒲筵緇布純筵席也純緣也尊綌冪賓至

徹之綌葛也冪覆尊巾

羹定肉謂之羹定猶孰也主人速賓賓拜辱主人答拜還賓拜辱速召

也還猶退介亦如之如速賓也賓及眾賓皆從之從猶隨也言及眾賓介亦在其中矣

右速賓○記其牲狗也狗取擇人亨于堂東北祖陽氣之所始也陽

氣主養易曰天地養萬物聖人養賢以及萬民

主人一相迎于門外再拜賓賓答拜拜介介答拜相主人之吏擯

贊傳命者揖眾賓差益卑也拜介揖眾賓皆西南面主人揖先入揖揖賓也先入門而西面

賓厭介入門左介厭眾賓入眾賓皆入門左北上皆入門西東面

賓之屬相厭變于主人也推手曰揖引手曰厭今文皆作揖又曰眾賓皆入左無門主人與賓三揖

至于階三讓主人升賓升主人阼階上當楹北面再拜賓

西階上當楹北面答拜三揖者將進揖當陳揖當碑揖楹前梁也復拜拜賓至此堂尊之

右迎賓○記立者東面北上若有北面者則東上賢者

眾寡無常也或統于堂或統于門

主人坐取爵于篋降洗將獻賓也賓降從主人也主人坐奠爵于階

前辭重以己事煩賓也事同曰讓事異曰辭賓對對答也賓主之辭未聞主人坐取爵

興適洗南面坐奠爵于篋下盥洗己盥乃洗爵致潔賓進

東北面辭洗必進東行示情主人坐奠爵于篚與對賓復位當西

序東面言復位者明始降時位在此主人坐取爵沃洗者西北面沃洗者主

人之卒洗主人壹揖壹讓升俱升古文壹作一賓拜洗主人坐奠

爵遂拜降盥復盥為手坊汗賓降主人辭賓對復位當西序卒盥

揖讓升賓西階上疑立疑讀為疑然從于趙盾之疑疑立自定之貌主人坐取

爵實之賓之席前西北面獻賓獻進也進酒於賓賓西階上拜主

人少退少退少辟賓進受爵以復位主人阼階上拜送爵賓少

退復位復西階上位薦脯醢薦進也進之者主人有司賓升席自西方升由下也升必

中乃設折俎牲體枝解節折在俎主人阼階東疑立賓坐左執爵祭

脯醢坐坐於席祭脯醢者以右手奠爵于薦西與右手取肺卻左手執

本坐弗繚右絕末以祭尙左手齊之興加于俎興起也肺離之本端

厚大者繚猶紵也大夫以上威儀多紵絕之尙左手者明垂紵之乃絕其末齊嘗也坐扱手遂祭酒

扱拭也古文扱作說興席末坐啐酒啐亦嘗也降席坐奠爵拜告旨執爵

興主人阼階上答拜降席席西也旨美也賓西階上北面坐卒爵興

坐奠爵遂拜執爵興主人阼階上答拜卒盡也於此盡酒者明此席非專為

起飲酒

右獻賓○記獻用爵其他用斝爵尊不○凡舉爵三

作而不徒爵謂獻賓獻大夫獻工皆有薦○按此條後樂賓章獻工及有尊者章通用當互

考 ○薦脯五挺橫祭于其上出自左房射禮曰祭半

臟臟長尺有二寸左在東陽也陽主養房饌陳處也冠禮之饌脯醢南上曲禮曰以脯脩置者左胸右末

○後凡薦脯醢通用 俎由東壁自西階升亨狗既孰載之 賓俎

脊脅肩肺主人俎脊脅臂肺介俎脊脅胙肺肺皆離

皆右體進胙凡牲前脛骨三肩臂膈也後脛骨二膊胙也尊者俎尊骨卑者俎卑骨祭統曰

凡為俎者以骨為主骨有貴賤凡前貴後賤離猶揅也勝理也進理謂前其本也今文胙作幣○印本胙

上有肫字朱子據音疏刪去今從之○後 以爵拜

者不徒作作起也言拜既爵者不徒起 坐卒爵者拜

既爵立卒爵者不拜既爵降殺各從其宜不使相錯唯工不從此禮○坐卒爵

者拜既爵獻介及賓介酢主人通用立卒爵者不拜既爵見獻眾賓章

賓降洗將酢 主人降亦從賓也 賓坐奠爵與辭西階前也

主人對賓坐取爵適洗南北面主人阼階東南面辭洗賓

坐奠爵于篚與對主人復阼階東西面賓東北面盥坐取

爵卒洗揖讓如初升主人拜洗賓答拜與降盥如主人禮

賓實爵主人之席前東南面酢主人主人阼階上拜賓少

退主人進受爵復位賓西階上拜送爵薦脯醢主人升席

自北方設折俎祭如賓禮祭者祭薦俎及酒亦齊啐 不告旨酒己物也 自席

前適阼階上北面坐卒爵與坐奠爵遂拜執爵與賓西階

上答拜自席前者啐酒席末主人坐奠爵于序端阼階上

北面再拜崇酒賓西階上答拜東西牆謂之序崇充也言酒惡相充實

右賓酢主人○記主人介凡升席自北方降自南方

席南上升由下降由上由便○凡主人介升席降席通用主人唯此章降自北方後皆降自南方又主人

之俎見○介爵酢爵饌爵皆居右三爵皆飲爵也介

獻賓章○介爵酢爵饌爵皆居右賓之輔也醉所以

醉主人也○介爵酢爵饌爵皆居右賓之輔也醉所以

主人坐取解于篚降洗賓降主人辭降賓不辭洗立當西

序東面不辭洗者以其將自飲卒洗揖讓升賓西階上疑立主人實

解酬賓阼階上北面坐奠解遂拜執解興賓西階上答拜

酬勸酒也酬之言周忠信為周坐祭遂飲卒解興坐奠解遂拜執解興賓

西階上答拜主人降洗賓降辭如獻禮升不拜洗不拜洗殺于獻

賓西階上立主人實解賓之席前北面賓西階上拜主人

少退卒拜進坐奠解于薦西賓已拜主人奠其解賓辭坐取解復位

主人阼階上拜送賓北面坐奠解于薦東復位酬酒不舉君子不盡

人之歡不竭人之忠以全交也

右主人酬賓○記凡奠者于左不飲者不欲其妨將舉于右

便也○將舉于右見下○客爵居左其飲居右客爵謂主

人所酬賓之爵也以優賓耳賓不舉奠于薦東是居左也○少儀○其飲居右見下一人舉觶二人舉觶

主人揖降賓降立于階西當序東面主人將與介為禮賓謙不敢居堂上

人以介揖讓升拜如賓禮主人坐取爵于東序端降洗介

降主人辭降介辭洗如賓禮升不拜洗介禮殺也介西階上立

不言疑者省文主人實爵介之席前西南面獻介介西階上北面

拜主人少退介進北面受爵復位主人介右北面拜送爵

介少退主人拜于介右降尊以就卑也今文無北面主人立于西階東薦脯醢

介升席自北方設折俎祭如賓禮不啻肺不啻酒不告旨

自南方降席北面坐卒爵興坐奠爵遂拜執爵興主人介

右答拜不啻啐下賓

右主人獻介介俎見獻賓章介爵居右見賓酢主人章

介降洗主人復阼階降辭如初如賓酢之時卒洗主人盥盥者當為

介介揖讓升授主人爵于兩楹之間就尊南授之介不自酌下賓酒者賓主共

之介西階上立主人實爵酢于西階上介右坐奠爵遂拜

執爵興介答拜主人坐祭遂飲卒爵興坐奠爵遂拜執爵

興介答拜主人坐奠爵于西楹南介右再拜崇酒介答拜

奠爵西楹南以將獻眾賓主人復阼階揖降介降立于賓南

右介酢主人

主人西南面三拜眾賓眾賓皆答壹拜三拜一拜示徧不備禮也不升拜賤也

主人揖升坐取爵于西楹下降洗升實爵于西階上獻

眾賓眾賓之長升拜受者三人長其老者言三人則眾賓多矣主人拜送

於眾坐祭立飲不拜既爵授主人爵降復位既卒也卒爵不拜立飲立

授賤者眾賓獻則不拜受爵坐祭立飲次三人以下也每禮簡

一人獻則薦諸其席謂三人也眾賓辯有脯醢亦每獻薦於其位位在下今文

辯皆主人以爵降奠于篚不復用也

右主人獻眾賓○記眾賓之長一人辭洗如賓禮於

人之中復差有尊者餘二人雖為之洗不敢辭其下不洗○立卒爵者不拜既爵見獻賓章 ○樂

正與立者皆薦以齒謂其飲之次也尊樂正同于賓黨不言飲而言薦以明飲也既

飲皆薦於其位樂正位西階東北面 ○主人之贊者西面北上不與贊

也謂主人之屬佐助主人禮事徹冪沃盥設薦俎者西面北上統于堂也與及也不及謂不獻酒 無

算爵然後與燕乃及之

揖讓升賓厭介升介厭眾賓升眾賓序升即席序次也即就也今文

厭皆一人洗升舉觶于賓一人主人之吏發酒端曰舉 實觶西階上坐

奠觶遂拜執觶與賓席末答拜坐祭遂飲卒觶興坐奠觶

遂拜執觶興賓答拜降洗升實觶立于西階上賓拜賓拜拜將

受進坐奠解于薦西賓辭坐受以興舉解不投下主人也言坐受者明行事相接若親也舉解者西階上拜送賓坐奠解于其所所薦西也舉解者降事已

右一人舉解○記將舉于右其飲居右見酬賓章樂作大夫不入樂

賢者○賓若有遵者一人舉解後乃入其禮詳見篇末及鄉射篇

設席于堂廉東上為工布席也側邊曰廉燕禮曰席工于西階上少東樂正先升北面此言樂正

先升立于西階東則工席在階東工四人二瑟瑟先相者二人皆左何瑟

後首拊越內弦右手相四人大夫制也二瑟二人鼓瑟則二人歌也瑟先者將入序在前也

相扶工也眾賓之少者為之每工一人鄉射禮曰弟子相工如初入天子相工使視瞭者凡工瞽矇也故有扶之者

師冕見及階子曰階也及席子曰席也固相師之道後首者變于君也拊持也相瑟者則為之持瑟其相歌者徒相也越瑟下孔也樂正先升立于西階東正長也工入升自西

階北面坐相者東面坐遂授瑟乃降降立于西方近其事工歌鹿鳴

四牡皇皇者華三者皆小雅篇也鹿鳴君與臣下及四方之賓燕講道修政之樂歌也此采其已有旨酒以召嘉賓嘉賓既來示我以善道又樂嘉賓有孔昭

之明德可則傲也四牡君勞使臣之來樂歌也此采其勤苦王事念將父母懷歸傷悲忠孝之至以勞賓也皇皇者華君遣使臣之樂歌也此采其更是勞苦自以為不及欲諮謀于賢知而以自光明也卒歌主人獻工工左瑟一人拜不興受爵

主人阼階上拜送爵一人工之長也凡工賤不為之洗薦脯醢使人相祭

使人相者相其祭酒祭薦工飲不拜既爵授主人爵坐授眾工則不拜

受爵祭飲辯有脯醢不祭祭飲獻酒重無不大師則為之

洗賓介降主人辭降工不辭洗大夫若君賜之樂謂之大

師者大師或瑟或歌也其獻之瑟則先歌則後笙入堂下

磬南北面立樂南陔白華華黍笙吹笙者也以笙吹此詩

小雅篇也今亡其義未聞昔周之興也周公制禮作樂采

後世衰微幽厲尤甚禮樂之書稍稍廢棄孔子曰吾自衛

反魯然後樂正雅頌各得其所謂當時在者而復重雜亂

者也惡能存其亡者乎且正考父校商之名頌十二篇于

周大師歸以祀其先王至孔子二百年之間五篇而已此

其信主人獻之于西階上一人拜盡階不升堂受爵主人

拜送爵階前坐祭立飲不拜既爵升授主人爵一人笙之

三人和一人凡四人鄉射禮曰笙一人拜于下眾笙則不拜受爵坐祭立飲辯有

脯醢不祭亦受爵于西階上薦之皆乃間歌魚麗笙由庚

歌南有嘉魚笙崇邱歌南山有臺笙由儀間代也謂一歌

小雅篇也魚麗言太平年豐物多也此采其物多酒旨所

以優賓也南有嘉魚言太平君子有酒樂與賢者共之也

此采其能以禮下賢者賢者纍蔓而歸之與之燕樂也南

山有臺言太平之治以賢者為本此采其愛友賢者為邦

家之基民之父母既欲其身之壽考又欲其乃合樂周南

名德之長也由庚崇邱由儀今亡其義未聞關雎葛覃卷耳召南鵲巢采蘋采蘋

篇也王后國君夫人房中之樂歌也關雎言后妃之德葛

覃言后妃之職卷耳言后妃之志鵲巢言國君夫人之德

采蘋言國君夫人不失職采蘋言卿大夫之妻能循其法

度昔大王王季居于岐山之陽躬行召南之教以興王業

及文王而行周南之教以受命大雅云刑于寡妻至于兄弟以御于家邦謂此也其始一國耳文王作邑于豐以故地為卿士之采地乃分為二國周周公所食召召公所食於時文王三分天下有其二德化被于南土是以其詩有仁賢之風者屬之召南焉有聖人之風者屬之周南焉夫婦之道生民之本王政之端此六篇者其教之原也故國君與其臣下及四方之采地燕用之合樂也鄉樂者風也小雅為諸侯之樂大雅頌為天子之樂鄉飲酒升歌小雅禮盛者可以進取也燕合鄉樂禮輕者可以逮下也春秋傳曰肆夏繁遏渠天子所以享元侯也文王大明縣兩君相見之樂也然則諸侯相與燕升歌大雅合小雅天子與次國小國之君燕亦如之與大國之君燕升歌頌合大雅其笙間之工告于樂正曰正歌備樂正告于賓乃降樂正降篇未聞工告于樂正曰正歌備樂正告于賓乃降者以正歌備無事也降立西階東北面

右樂賓○記獻工與笙取爵于上篚既獻奠于下篚

明其異器敬也如是則其笙則獻諸西階上謂主人

也於工拜于阼階上者以其坐于西階東也古文磬無上○獻賓章舉爵三作而不徒爵此章通用

階間縮雷北面鼓之縮從也雷以東西為從鼓猶擊也大夫而特懸方賓鄉人之賢

者從士禮也射則磬在東古文縮為蹙

主人降席自南方不由北側降賓介作相為司正司正禮

辭許諾主人拜司正答拜作使也禮樂之正既成將留賓為有懈惰立司正以監之拜拜

其許主人升復席

右立司正

司正洗觶升自西階阼階上北面受命于主人主人曰請

安于賓司正告于賓賓禮辭許為賓欲去留之司正告于

主人主人阼階上再拜賓西階上答拜司正立于楹間以

相拜皆揖復席再拜拜賓許也司正既以賓許告主人司

正實解降自西階階間北面坐奠解退共少立階間北面

其南北當中庭共拱手也少立自正慎其位坐取解不祭

遂飲卒解興坐奠解遂拜執解興洗北面坐奠解于其所

退立于解南洗解奠之示潔敬

右司正舉解○記司正既舉解而薦諸其位司正主人之屬

也無獻因其舉解而薦之

賓北面坐取俎西之解阼階上北面酬主人主人降席立

于賓東初起旅酬也凡旅酬者少長以齒賓坐奠解遂拜

執解興主人答拜不祭立飲不拜卒解不洗實解東南面

授主人賓立飲卒解因更主人阼階上拜賓少退主人受

解賓拜送于主人之西旅酬同賓揖復席酬主人主人西階

上酬介介降席自南方立于主人之西如賓酬主人之禮

主人揖復席其酌實解西南面授介自司正升相旅曰某

子受酬受酬者降席旅序也於是介酬眾賓眾賓又以次

仲別之又同則司正退立于序端東面辟受酬者又便其

以其字別之司正退立于序端東面贊上贊下也始升

相西階受酬者自介右由介東也尊介使不失故位眾受酬者受自左

後將受酬者皆由西變于介也今文無眾酬者拜興飲皆如賓酬主人之禮嫌賓以下

也辨卒受者以解降坐奠于筐辨辨眾賓之在下者鄉射禮曰辨遂酬在下者皆升

受酬于西階上司正降復位解南之位

右旅酬○記凡旅不洗敬禮殺也不洗者不祭不甚潔也既旅

士不入後正禮也既旅則將燕矣

使二人舉解于賓介洗升實解于西階上皆坐奠解遂拜

執解興賓介席末答拜皆坐祭遂飲卒解興坐奠解遂拜

執解興賓介席末答拜二人亦主人之吏若有大夫則舉解于賓與大夫燕禮曰媵爵者立

于洗南西面北上序進盥洗逆降洗升實解皆立于西階上賓介皆拜

于席末拜皆進薦西奠之賓辭坐取解以興介則薦南奠之介

坐受以興退皆拜送降賓介奠于其所賓言取介言受尊卑異文今文曰賓

受

右二人舉解將舉于右其飲居右見主人酬賓章

司正升自西階受命于主人主人曰請坐于賓賓辭以俎

至此盛禮俱成酒清肴乾賓主百拜強有力者猶倦焉張而不弛弛而不張非文武之道請坐者將以賓燕也俎者

肴之貴者辭之者不敢以禮殺當貴者主人請徹俎賓許亦司正傳請告之司正降

階前命弟子俟徹俎西階前也弟子賓之少者俎者主人之吏設之使弟子俟徹者明徹俎賓

之司正升立于席端待賓降席北面主人降席阼階上北

面介降席西階上北面遵者降席席東南面皆立相須徹

此鄉之人仕至大夫者也今來助主人樂賓主人所榮而

遵法者也因以為名或有無來不來用時事耳今文遵為

饌或為全賓取俎還授司正司正以降賓從之主人取俎還授

弟子弟子以降自西階主人降自阼階介取俎還授弟子

弟子以降介從之若有諸公大夫則使人受俎如賓禮眾

賓皆降取俎者皆鄉其席既授弟子皆降復初入之位

右徹俎○記徹俎賓介遵者之俎受者以降遂出授

從者送主人之俎以東藏於東方

說履揖讓如初升坐說履者為安燕當坐也必說于下者

履賤不空居堂說履主人先左賓先

右今文乃羞羞進也所進者狗彘醢也鄉設骨體所以致

說為稅賢無算爵算數也賓主燕飲爵行無數醉而止也鄉射禮

也無算爵日使二人舉解于賓與大夫又日執解者洗升

實解反奠于賓與大夫皆是無算樂燕樂亦無數或間或合盡歡而止

聘請觀于周樂此國君之無算右燕主人之贊者無算爵然後與見獻眾賓章

賓出奏陔陔陔夏也陔之言戒也終日燕飲酒罷以陔為

節明無失禮也周禮鍾師以鍾鼓奏九夏是奏

陔夏則有鍾鼓矣鍾鼓者天子諸侯備用之大夫士鼓而

已蓋建於阼階之西南鼓鄉射禮日賓與樂正命奏陔賓

降及階陔作賓主人送于門外再拜門東西面拜也賓介

右賓出○記樂正命奏陔賓出至于階陔作

賓若有遵者諸公大夫則既一人舉觶乃入不干主人正禮也遵者諸

公大夫也謂之賓者同從外來耳大國有孤四命謂之公席于賓東公三重大夫再重

席此二者于賓東尊之不與鄉人齒也天子之國三命者不齒于諸侯之國爵為大夫則不齒矣不言遵者遵者亦

卿大夫公如大夫入主人降賓介降眾賓皆降復初位主人

迎揖讓升公升如賓禮辭一席使一人去之如讀若今之若主人迎之

干門內也辭一席謙自同于大夫大夫則如介禮有諸公則辭加席委于

席端主人不徹無諸公則大夫辭加席主人對不去加席加席上席也大夫席再重

右有遵者○記若有諸公則大夫于主人之北西面

其西面者北上統于公○舉爵三作而不徒爵見獻賓章侯爵居右見賓酢主人章

明日賓鄉服以拜賜拜賜謝恩惠鄉服昨日與鄉大夫飲酒之朝服也不言朝服未服以朝也

今文曰賓主人如賓服以拜辱拜賓復自屈辱也鄉射禮曰賓朝服以拜賜于門外

主人不見如賓服遂從之拜辱于門外乃退

右拜禮

主人釋服釋朝服更服元端也古文釋作舍乃息司正息勞也勞賜昨日贊執事者獨云司

正司正無介勞禮略也不殺市買若因所有可庭長也薦脯醢羞同

也羞唯所有在何物徵唯所欲徵召也以告于先生君子可也

告請也先生不以筋力為禮于是可以來賓介不與禮瀆則褻君子國中有盛德者可者召不召唯所欲古文與鄉樂唯欲鄉樂周南召南六篇之中唯所欲作不為預從次也不歌鹿鳴魚麗者辟國君也

右息司正

鄉飲酒義

嘉禮七

鄉飲酒之義主人拜迎賓於庠門之外入三揖而后至階

三讓而后升所以致尊讓也庠鄉學也盥洗揚觶所以致

絜也揚舉也今拜至拜洗拜受拜送拜既所以致敬也拜

謂始升時尊讓絜敬也者君子之所以相接也君子尊讓

則不爭絜敬則不慢不慢不爭則遠於鬪辯矣不鬪辯則

無暴亂之禍矣斯君子所以免於人禍也故聖人制之以

道道謂鄉人士君子尊於房戶之間賓主共之也尊有元

酒貴其質也鄉人鄉大夫也士州長黨正也君子謂鄉大

共尊者人臣卑羞出自東房主人共之也羞燕私可洗當

東榮主人之所以自絜而以事賓也絜猶賓主象天地也

介俛象陰陽也三賓象三光也讓之三也象月之三日而

成魄也四面之坐象四時也陰陽助天地養成萬物之氣

也古文禮天地嚴凝之氣始於西南而盛於西北此天地

之尊嚴氣也此天地之義氣也天地溫厚之氣始於東北

而盛於東南此天地之盛德氣也此天地之仁氣也凝猶成也

主人者尊賓故坐賓於西北而坐介於西南以輔賓賓者

接人以義者也故坐於西北賓者接人以義言賓來以成主人之德主人者

接人以仁以德厚者也故坐於東南而坐候於東北以輔

主人也以候輔主人以其仕在官也仁義接賓主有事俎豆有數曰聖

聖立而將之以敬曰禮禮以體長幼曰德聖通也所以通賓主之意也將

猶奉也德也者得於身也故曰古之學術道者將以得身也

是故聖人務焉術猶藝也得身者謂成己令名免于刑罰也言學術道則此說賓賢能之禮祭

薦祭酒敬禮也啻肺嘗禮也啐酒成禮也於席末言是席

之正非專為飲食也為行禮也此所以貴禮而賤財也卒

觶致實於西階上言是席之上非專為飲食也此先禮而

後財之義也先禮而後財則民作敬讓而不爭矣非專為飲食言

主于相敬以禮也致實謂盡酒也酒為觴實祭薦祭酒啻肺于席中唯啐酒于席末也○鄉飲酒之

禮六十者坐五十者立侍以聽政役所以明尊長也六十

者三豆七十者四豆八十者五豆九十者六豆所以明養

老也民知尊長養老而后乃能入孝弟民入孝弟出尊長

養老而后成教成教而后國可安也君子之所謂孝者非

家至而日見之也合諸鄉射教之鄉飲酒之禮而孝弟之

行立矣

此說鄉飲酒謂黨正國索鬼神而祭祀則以禮屬民而飲酒于序以正齒位之禮也其鄉射則州長

春秋以禮會民而射于州序之禮也謂之鄉者州黨鄉之屬也或則鄉之所居州黨鄉大夫親為主人焉如今郡國

下令長於鄉射飲酒從大守相臨之禮也○孔子曰吾觀於鄉而知王道之易

易也鄉飲酒也易易謂教化之本尊賢尚齒而已主人親速賓及介而眾賓自

從之至於門外主人拜賓及介而眾賓自入貴賤之義別

矣速謂即家召之別猶明也三揖至於階三讓以賓升拜至獻酬辭讓

之節繁及介省矣至於眾賓升受坐祭立飲不酢而降隆

殺之義辨矣繁猶盛也小減曰省辨猶別也工入升歌三

終主人獻之笙入三終主人獻之間歌三終合樂三終工

告樂備遂出一人揚觶乃立司正焉知其能和樂而不流

也工謂樂正也樂正既告備而降言遂出者自此至去不復升也流猶失禮也立司正以正禮則禮不失可知一

人或為二人賓酬主人主人酬介介酬眾賓少長以齒終於沃

洗者焉知其能第長而無遺矣遺猶脫也忘也降說屢升坐修爵

無數飲酒之節朝不廢朝莫不廢夕賓出主人拜送節文

終遂焉知其能安燕而不亂也朝夕朝莫聽事也不廢之者既朝乃飲先夕則罷其

正也終遂猶充備也貴賤明隆殺辨和樂而不流第長而無遺安燕

而不亂此五行者足以正身安國矣彼國安而天下安故

曰吾觀於鄉而知王道之易易也○鄉飲酒之義立賓以

象天立主以象地設介俎以象日月立三賓以象三光古

之制禮也經之以天地紀之以日月參之以三光政教之

本也日出于東候所在也月生于西介所在也亨狗於東

方祖陽氣之發於東方也祖猶法也狗所以養賓陽氣生養萬物洗之在阼

其水在洗東祖天地之左海也海水之委也尊有元酒教民不

忘本也大古無酒用水而已賓必南鄉東方者春春之為言蠢也產

萬物者聖也南方者夏夏之為言假也養之長之假之仁

也西方者秋秋之為言愁也愁之以時察守義者也北方

者冬冬之為言中也中者藏也是以天子之立也左聖鄉

仁右義借藏也春猶蠢也蠢動生之貌也聖之言生也假大也愁讀為摯摯斂也察猶察察嚴殺之

貌也南鄉鄉仁貴長大萬物也察或為殺介必東鄉介賓主也獻酬之禮主人將西賓將南介

闕其間也主人必居東方東方者春春之為言蠢也產萬物者

也主人者造之產萬物者也言禮之所共由主人出也月者三日則成

魄三月則成時是以禮有三讓建國必立三卿三賓者政

教之本禮之大參也言禮者陰也大數取象法於月也○射鄉之禮

所以仁鄉黨也仁猶存也射鄉食饗存生之善者也○仲尼燕居 ○鄉飲酒之禮

所以明長幼之序也鄉飲酒之禮廢則長幼之序失而爭

鬪之獄繁矣經解○鬪變者生於相陵相陵者生於長幼無

序而遺敬讓鄉飲酒之禮者所以明長幼之序而崇敬讓也長幼必序民懷敬讓故雖有鬪變之獄而無陷刑之民其有犯鬪變之獄者則飭鄉飲酒之禮家語○所以十月行鄉飲酒之禮何所以復尊卑長幼之義春夏事急浚井次牆至有子使父弟使兄故以事間暇復長幼之序也白虎通

同邑後學 戴揚休 俞肇綸校

俞鎮璣

禮書綱目卷之四 終

禮書綱目卷之五

婺源江 永編

燕禮

嘉禮八

經 鄭目錄云諸侯無事若卿大夫有勤勞之功與羣臣燕飲以樂之燕禮於五禮屬嘉禮

燕禮小臣戒與者

小臣相君燕飲之法戒與者謂留羣臣也君以燕禮勞使臣若臣有功故與羣

臣樂之小臣則警戒告語焉飲酒以合會為歡也

右戒羣臣

膳宰具官饌于寢東

膳宰天子曰膳夫掌君飲食膳羞者也具官饌具其官之所饌謂酒也牲

也脯醢也 寢路寢

樂人縣

縣鍾磬也國君無故不徹縣宮縣者為燕新之

設洗篚于阼階

東南當東雷壘水在東篚在洗西南肆設膳篚在其北西

面設此不言其官賤也當東雷者人君為殿屋也亦南北以堂深肆陳也膳篚者君象觚所饌也亦南陳言西面尊之異司宮尊于東楹之西兩方壺左元酒南上公尊瓦

大兩有豐冪用綌若錫在尊南南上尊士旅食于門西兩

園壺司宮天子曰小宰聽酒人之成要者也尊方壺為卿大夫士也臣道直方于東楹之西予君專此酒也玉藻曰唯君面尊元酒在南順君之面也瓦大有虞氏之尊也禮器曰君尊瓦甒豐形似豆卑而大冪用綌若錫冬夏

異也在尊南在方壺之南也尊士旅食者用園壺變于卿大夫也旅眾也士眾食謂未得正祿所謂庶人在官者也

今文錫為緡司宮筵賓于戶西東上無加席也筵席也席用蒲

席燕私禮臣屈也諸侯之官無司几筵也

右陳饌器○記燕朝服于寢朝服者諸侯與其羣臣日視朝之服也謂冠元

端緇帶素鞞白履也燕于路寢相親昵也今辟亨于

門外東方亨于門外臣所掌也○本經記○唯君面尊面猶鄉也燕禮曰司宮尊

于東楹之西兩方壺左元酒南上公尊瓦大兩有豐在尊南南上○玉藻

射人告具告事具于君射人主此禮以其或射也小臣設公席于阼階上西

鄉設加席公升即位于席西鄉周禮諸侯昨席莞筵紛純加纁席畫純後設公席者

凡禮卑者先即事尊者後也小臣納卿大夫卿大夫皆入門右北面東

上士立于西方東面北上祝史立于門東北面東上小臣

師一人在東堂下南面士旅食者立于門西東上納者以公命引

而入也自士以下從而入即位耳師長也小臣之長一人

猶天子大僕正君之服位者也凡入門而右由闌東左則

由闌 公降立于阼階之東南南鄉爾卿卿西面北上爾大

夫大夫皆少進爾近也移也揖而移之近射人請賓命當

也出公曰命某為賓某大射人命賓賓少進禮辭命賓者東

辭辭不射人以賓之又命之賓再拜稽首許諾復射

人反命告賓賓出立于門外東面當更以公揖卿大夫乃

升就席揖之人小臣自阼階下北面請執冪者與羞膳者

執冪者執瓦大之冪也方圓乃命執冪者執冪者升自西

階立于尊南北面東上以公命於西階前命之也東上元

堂東升自北階房中西面南膳宰請羞于諸公卿者小臣

而使膳宰於卑者彌略也禮以異為敬

右即位命賓及執事者○記與卿燕則大夫為賓與

大夫燕亦大夫為賓不以所與燕者為賓者燕為序

宮敬叔酒以路堵父為客此之謂也君恆以大夫為

羞膳者與執冪者皆士也尊君也膳羞卿者小膳宰

也膳宰之○凡薦與羞者小膳宰也謂于卿大夫以

卿者小膳宰者欲絕于賓羞賓者亦士

射人納賓射人為擯也賓入及庭公降一等揖之及至

庭謂既入而公升就席以其將與主人賓升自西階主人

左北面時為禮不參之也

亦升自西階賓右北面至再拜賓答再拜主人宰夫也宰夫大宰之屬掌賓客之獻飲者也其位在洗北西面君子其臣雖為賓不親獻以其尊莫敢伉禮也至再拜者拜賓來至也天子膳夫為獻主

右納賓

若以樂納賓見樂賓後章

主人降洗洗南西北面賓將從降鄉之賓降階西東面主人辭降

賓對答主人北面盥坐取觚洗賓少進辭洗主人坐奠觚

于篚興對賓反位賓少進者又辭宜違其位也獻不以爵辟正玉也古文觚皆為觶主人

卒洗賓揖乃升賓每先升尊也主人升賓拜洗主人賓右奠觚答

拜降盥主人復盥為拜手坊塵也賓降主人辭賓對卒盥賓揖升主人

升坐取觚取觚將就瓦大酌膳執冪者舉冪主人酌膳執冪者反冪

君物曰膳膳之言善也酌君尊者尊賓也主人筵前獻賓賓西階上拜筵前受

爵反位主人賓右拜送爵賓既拜前受觚退復位膳宰薦脯醢賓升

筵膳宰設折俎折俎牲體骨也鄉飲酒記曰賓俎脊脅肩肺賓坐左執爵右祭

脯醢奠爵于薦右興取肺坐絕祭齊之興加于俎坐說手

執爵遂祭酒興席末坐啐酒降席坐奠爵拜告旨執爵興

主人答拜降席席西也旨美也賓西階上北面坐卒爵興坐奠爵遂

拜主人答拜遂拜拜既爵也

右主人獻賓○記惟公與賓有俎主於燕其餘可以無俎

賓以虛爵降將醉主人主人降賓洗南坐奠觚少進辭降主人

東面對上既言爵矣復言觚者嫌易之也大射禮曰主人西階西東面少進對今文從此以下觚皆為爵

賓坐取觚奠于篚下盥洗篚下主人辭洗賓坐奠謙也今文無洗

觚于篚與對卒洗及階揖升主人升拜洗如賓禮賓降盥

主人降賓辭降卒盥揖升酌膳執器如初以酢主人于西

階上主人北面拜受爵賓主人之左拜送爵賓既南面授爵乃之左

主人坐祭不啐酒辟正主也未薦者臣也不拜酒不告旨主人之義遂卒

爵興坐奠爵拜執爵與賓答拜主人不崇酒以虛爵降奠

于篚崇充也不以酒惡謝賓甘美君物也賓降立于西階西既受獻矣射人不敢安盛

升賓賓升立于序內東面東西牆謂之序大射禮曰擯者以命升賓

右賓酢主人

主人盥洗象觚升實之東北面獻于公象觚觚有象骨飾也取象觚者東面

公拜受爵主人降自西階降階下北面拜送爵士薦脯醢

膳宰設折俎升自西階薦進也大射禮曰宰胥薦脯醢由左房公祭如賓禮

膳宰贊授肺不拜酒立卒爵坐奠爵拜執爵興凡異者君尊變於賓

也主人答拜升受爵以降奠于膳篚

右主人獻公○記獻公曰臣敢奏爵以聽命授公釋此辭不

敢必受之○賓媵爵于公通用○若以樂見樂賓後章

更爵洗升酌膳酒以降酢于阼階下北面坐奠爵再拜楮

首公答再拜更爵者不敢襲至尊也古文更為受主人坐祭遂卒爵再拜楮

首公答再拜主人奠爵于篚

右主人受公酢

主人盥洗升媵觚于賓酌散西階上坐奠爵拜賓賓降筵

北面答拜媵送也讀或為揚揚舉也酌散者酌方壺酒也於膳為散今文媵皆作騰主人坐祭

遂飲賓辭卒爵拜賓答拜辭者辭其代君行酒不立飲也此降於正主酬也主人

降洗賓降主人辭降賓辭洗卒洗揖升不拜洗不拜洗酬而禮殺

主人酌膳賓西階上拜拜者拜其酌已受爵于筵前反位主人拜

送爵賓升席坐祭酒遂奠于薦東遂者因坐而奠不北面也奠之者酬不舉也

主人降復位賓降筵西東南面立賓不立于序內位彌尊也位彌尊者其禮彌卑

記所謂一張一弛者是之類與

右主人酬賓

小臣自阼階下請媵爵者公命長命長使選卿大夫之中長幼可使者小臣

作下大夫二人媵爵作使也卿為上大夫不使之者為其尊媵爵者阼階下

皆北面再拜楮首公答再拜再拜楮首拜君命也媵爵者立于洗南

西面北上序進盥洗角觶升自西階序進酌散交于楹北

降阼階下皆奠觶再拜楮首執觶與公答再拜序次第也猶代也楹

北西楹之北也交而相待於西階上既酌右還而反往來以右為上

與坐奠觶再拜稽首執觶與公答再拜媵爵者執觶待于

洗南待君命也小臣請致者請使一人與二人與優君也若君命皆致則序

進奠觶于篚阼階下皆再拜稽首公答再拜媵爵者洗象

觶升實之序進坐奠于薦南北上降阼階下皆再拜稽首

送觶公答再拜序進往來由尊北交于東楹之北奠于薦南不敢必君舉也大射禮曰媵爵者皆退

位反

右媵爵于公

公坐取大夫所媵觶與以酬賓賓降西階下再拜稽首公

命小臣辭賓升成拜與以酬賓就其階而酬之也升成拜復再拜稽首也先時君辭之於禮若

然未成公坐奠觶答再拜執觶與立卒觶賓下拜小臣辭賓

升再拜稽首不言成拜者為拜故下實未拜也下不輒拜禮殺也此賓拜于君之左不言之者不敢敵

偶于君公坐奠觶答再拜執觶與賓進受虛爵降奠于篚易

觶洗君尊不酌故也凡爵不相襲者也於尊者言更自敵以下言易更作新易有故之辭進受虛爵尊君也不

言公酬賓於西階上及公反位者亦尊君空其文也公有命則不易不洗反升酌膳

觶下拜小臣辭賓升再拜稽首下拜下亦未拜凡下未拜有二或禮殺或君親辭君

親辭則聞命即升升公答再拜拜于阼階上也於賓以旅乃拜是亦不言成拜是賓請旅侍臣

酬于西階上旅序也以次序勸卿大夫飲酒射人作大夫長升受旅言作大夫

則卿存矣長者尊先而卑後賓大夫之右坐奠觶拜執觶與大夫答拜

賓在右者相飲之位賓坐祭立飲卒觶不拜禮殺若膳觶也則降更

解洗升實散大夫拜受賓拜送言更解大夫辯受酬如受

賓酬之禮不祭卒受者以虛觶降奠于筐卒猶後也大射禮曰奠于筐復

位今文辯皆作徧

右公為賓舉旅○記凡公所辭皆栗階栗蹙也謂越等急趨君命

也凡栗階不過二等其始升猶聚足連步越二等左右足各一發而升堂○凡小臣

辭升拜凡公所酬既拜請旅侍臣既拜謂自酌升拜時也擯者阼階下

告于公還西階下告公許旅行也請行酒于羣臣必請者不專惠也○公為卿大夫士舉旅通用

主人洗升實散獻卿于西階上酬而後獻卿別尊卑也飲酒成于酬也司宮

兼卷重席設于賓左東上言兼卷則每卿異席也重席重蒲筵緇布純也卿坐東上統於

君也席自房來卿升拜受觶主人拜送觶卿辭重席司宮徹之徹猶

去也重席雖非加猶為其重累去之辟君也乃薦脯醢卿升席坐左執爵右祭

脯醢遂祭酒不啐酒降席西階上北面坐卒爵與坐奠爵

拜執爵與主人答拜受爵卿降復位不酢辟君也卿無俎者燕王於羞辯

獻卿主人以虛爵降奠于筐今文無射人乃升卿卿皆升

就席若有諸公則先卿獻之如獻卿之禮諸公者謂大國之孤也孤一人

言諸者容牧有三監席于阼階西北面東上無加席席孤北面為其大尊屈之也亦

因阼階西位近君近君則屈親寵苟敬私昵之坐

右主人獻孤卿

小臣又請媵爵者二大夫媵爵如初又請致者若命長致復

則媵爵者奠觶于筐一人待于洗南長致致者阼階下再

拜稽首公答再拜命長致者公或時未能舉自優暇也古文云阼階下北面再拜洗象觶

升實之坐奠于薦南降與立于洗南者二人皆再拜稽首

送解公答再拜奠于薦南者於公所用酬賓解之處二人俱拜以其共勸君

右再媵爵

公又行一爵若賓若長唯公所酬一爵先媵者之下解也若賓若長則賓禮殺矣

長公卿之尊者也賓則以酬長長則以酬賓以旅于西階上如初大夫卒受者

以虛解降奠于筐

右公為卿舉旅

主人洗升獻大夫于西階上大夫升拜受觶主人拜送觶

大夫坐祭立卒爵不拜既爵主人受爵大夫降復位既盡也不

拜之者禮又殺胥薦主人于洗北西面脯醢無胥胥膳宰之吏也主人大夫之下

先大夫薦之尊之也不於上者上無其位也胥俎實辯獻大夫遂薦之繼賓以西東

上徧獻之乃薦略賤也亦獻而后布席也卒射人乃升大夫大夫皆就席

右主人獻大夫

席工于西階上少東樂正先升北面立于其西工瞽矇歌

也凡執技藝者稱工少牢饋食禮曰皇尸命工祝樂記師乙曰乙賤工也樂正於天子樂師也凡樂掌其序事樂成則告

備小臣納工工四八二瑟小臣左何瑟面鼓執越內弦

右手相入升自西階北面東上坐小臣坐授瑟乃降工四

燕禮輕從大夫制也面鼓者燕尚樂可鼓者在前十也越瑟下孔也內弦弦為主也相扶工也後二人徒相天子大僕

二人也小臣四人祭僕六人御僕十二人皆同官工歌鹿鳴四牡皇皇者華三者皆小

雅篇也鹿鳴君與臣下及四方之賓宴講道修政之樂歌也此采其已有旨酒以召嘉賓嘉賓既來示我以善道又

樂嘉賓有孔昭之明德可則效也四牡君勞使臣之來樂歌也此采其勤苦王事念將父母懷歸傷悲忠孝之至以

勞賓也皇皇者華君遣使臣之樂歌也此采其更是卒歌勞苦自以為不及欲諮謀于賢知而以自光明也

主人洗升獻工工不興左瑟一人拜受爵主人西階上拜

送爵工歌乃獻之賤者先就事也左瑟便其右一人工之長者也工拜於席薦脯醢輒薦之大

也夫使人相祭使扶工者相其祭薦祭酒卒爵不拜賤不備禮主人受爵將復

也工眾工不拜受爵坐祭遂卒爵辯有脯醢不祭主人受爵

降奠于篚遂猶因也古文曰卒爵不拜

右樂賓升歌

公又舉奠觶唯公所賜以旅于西階上如初言賜者君又彌尊賓長彌

卑卒旅畢也

右公為大夫舉旅

笙入立于縣中奏南陔白華華黍

以笙播此三篇之詩縣中縣中央也鄉飲酒禮

曰磬南北面奏南陔白華華黍皆小雅篇也今亡其義未聞昔周之興也周公制禮作樂采時世之詩以為樂歌所以通情相風切也其有此篇明矣後世衰微幽厲尤甚禮樂之書稍稍廢棄孔子曰吾自衛反魯然後樂正雅頌各得其所謂當時在者而復重雜亂者也惡能存其亡者乎且正考父校商之名頌十二篇于周大師歸以祀其先王至孔子二百年之間

主人洗升獻笙于西階上一人拜盡

階不升堂受爵降主人拜送爵階前坐祭立卒爵不拜既

爵升授主人一人笙之長者也鄉射禮曰笙一人拜于下眾笙不拜受爵降坐

祭立卒爵辯有脯醢不祭乃間歌魚麗笙由庚歌南有嘉魚笙崇邱歌南山有臺笙由儀

間代也謂一歌則一吹也六者皆小雅篇也魚麗言

太平年豐物多也此采其物多酒旨所以優賓也南有嘉魚言太平君子有酒樂與賢者共之也此采其能以禮下賢者賢者纍蔓而歸之與之宴樂也南山有臺言太平之治以賢者為本也此采其愛友賢者為邦家之基民之父母既欲其身之壽考又欲其名德之長也由庚崇邱由儀今亡其義未聞

遂歌鄉樂周南關雎葛覃卷耳召南鵲巢采芣采蘋

周南召南國風篇也王后國君夫人房中之樂歌也

關雎言后妃之德葛覃言后妃之職卷耳言后妃之志鵲巢言國君夫人之德采芣言國君夫人不失職也采蘋言卿大夫之妻能修其法度也昔大王王季居于岐山之陽躬行召南之教以興王業及文王而行周南之教以受命大雅云刑于寡妻至于兄弟以御于家邦謂此也其始一國爾文王作邑于豐以故地為卿士之采地乃分為二國周周公所食也召召公所食也於時文王三分天下有其二德化被于南土是以其詩有仁賢之風者屬之召南焉有聖人之風者屬之周南焉夫婦之道者生民之本王政之端此六篇者其教之原也故國君與其臣下及四方之

賓燕用之合樂也鄉樂者風也小雅為諸侯之樂大雅頌為天子之樂鄉飲酒升歌小雅禮盛者可以進取燕合鄉樂者禮輕者可以逮下也春秋傳曰肆夏繁遏渠天子所以享元侯也文王大明緜兩君相見之樂也然則諸侯之相與燕升歌大雅合小雅也天子與次國小國之君燕亦如之與大國之君燕升歌頌合大雅其笙間之篇未聞

大師告樂正曰正歌備

大師上工也掌合陰陽之聲教六詩以六律為之音者也子貢問師

乙曰吾聞聲歌各有宜也如賜者宜何歌也是明其掌而知之也正歌者升歌及笙各三終間歌三終合樂三終為

一備備樂正由楹內東楹之東告于公乃降復位言由楹內者以

其立于堂廉也復位在東縣之北

右樂賓笙間合○記若以樂納賓則賓及庭奏肆夏

賓拜酒主人答拜而樂闋公拜受爵而奏肆夏公卒

爵主人升受爵以下而樂闋

肆夏樂章也今亡以鍾鏞播之鼓磬應之所謂

金奏也記曰入門而縣興示易以敬也卿大夫有王事之勞則奏此樂焉升歌鹿鳴下管

新宮笙入三成

新宮小雅逸篇也管之入三成謂三終也

遂合鄉樂鄉樂周南

召南六篇言

若舞則勺

勺頌篇告成大武之樂歌也其詩曰於鑠王師遵養時晦

又曰實維爾公允師既合鄉樂萬舞而奏之所以美王侯勸有功也

射人自阼階下請立司正公許射人遂為司正

君許其請因命用為

司正君三舉爵樂備作矣將留賓飲酒更立司正以監之察儀法也射人俱相禮其事同

司正洗角觶

南面坐奠于中庭升東楹之東受命西階上北面命卿大

夫君曰以我安卿大夫皆對曰諾敢不安

洗奠角觶于中庭明其事以自

表威儀多也君意殷勤欲留賓飲酒命卿大夫以我故安或亦其實不主意于賓也司正降自西階

南面坐取觶升酌散降南面坐奠觶右還北面少立坐取

觶興坐不祭卒觶奠之興再拜稽首右還將適觶南先西面也必從觶西為君

之在東也少立者自嚴正慎其位也左還南面坐取觶洗南面反奠于其所

反奠虛解不空位也

右立司正

升自西階東楹之東請徹俎降公許告于賓賓北面取俎

以出膳宰徹公俎降自阼階以東膳宰降自阼階以賓親徹若君親徹然卿

大夫皆降東面北上以將坐降待賓反也

右徹俎

賓反入及卿大夫皆說屨升就席公以賓及卿大夫皆坐

乃安凡燕坐必說屨屨賤不在堂也禮者尚敬敬多則不親燕安坐相親之心也羞庶羞謂脰肝膾

狗馘醢也骨體所以致敬也庶羞所以盡愛也敬之愛之厚賢之道大夫祭薦燕乃祭薦不敢於盛成禮

也司正升受命皆命君曰無不醉賓及卿大夫皆興對曰

諾敢不醉皆反坐皆命者命賓命卿大夫也起對必降席司正退立西序端

右燕○記有內羞謂羞豆之實醢食糝食羞籩之實糗餌粉食

主人洗升獻士于西階上士長升拜受觶主人拜送觶獻

用觶士賤也今文觶作觶士坐祭立飲不拜既爵其他不拜坐祭立飲

他謂眾士也亦升受爵不拜乃薦司正與射人一人司士一人執冪二

人立于解南東上天子射人司士皆下大夫二人諸侯則上士其人數亦知之司正為上辯

獻士士既獻者立于東方西面北乃薦士每已獻而即

尊之畢獻祝史小臣師亦就其位而薦之變位位自在東

方主人就旅食之尊而獻之旅食不拜受爵坐祭立飲面

酌南鄉獻之於尊南不洗者以其賤略之也亦畢獻乃薦之主人執虛爵奠于篚復位

右主人獻士

若射則大射正為司射如鄉射之禮大射正射人之長者為樂卿大夫宜從其禮也如者如其告弓矢既具至退中與算也納射器而張侯其告請先于君乃以命賓及卿大

夫其為司正者亦為司馬君與賓為耦鄉射記曰自君射至龍爐亦其異者也薦旅食乃射者是燕射主於飲酒

右射○記君與射則為下射袒朱襦樂作而后就物

君小臣以巾授矢稍屬君尊不不以樂志辟不既發

則小臣受弓以授弓人侯復發也不使上射退于物

一筈既發則答君而俟若飲君燕則夾爵謂君在不勝之黨賓

飲之如燕觚則又夾爵君在大夫射則肉袒不纁襦厭於君

國中射則皮樹中以翻旌獲白羽與朱羽粿國中城

燕射也皮樹獸名以翻旌獲尚文德也今文皮樹為繁豎粿為緇古文無以○鄉射記○詳見三射記

賓降洗升媵觚于公酌散下拜公降一等小臣辭賓升再

拜稽首公答再拜此當言勝解酬之禮皆用解言觚者字之誤也古者解字或作角旁氏由此誤

爾賓坐祭卒爵再拜稽首公答再拜賓降洗象解升酌膳

坐奠于薦南降拜小臣辭賓升成拜公答再拜賓反位反席也今文曰洗象觚

反席也今文曰洗象觚

右賓勝爵于公

公坐取賓所勝解與唯公所賜至此又言與者明公崇禮不倦也今文解又為觚

受者如初受酬之禮降更爵洗升酌膳下拜小臣辭升成

拜公答拜乃就席坐行之坐行之若今坐相勸酒有執爵者士有盥

授之者唯受于公者拜公所賜者也其餘則否司正命執爵者爵辯卒

受者與以酬士欲令大夫卒受者以爵與西階上酬士士

升大夫奠爵拜士答拜與酬士者士立堂下無坐位大夫立卒爵不拜

實之士拜受大夫拜送士旅于西階上辯祝史小臣旅食皆及焉士

旅酌旅序也士以次序自卒酌相酬無執爵者卒

右公為士舉旅

主人洗升自西階獻庶子于阼階上如獻士之禮辯降洗

遂獻左右正與內小臣皆于阼階上如獻庶子之禮庶子掌正

六牲之體及舞位使國子修德學道世子之官也而與膳宰樂正聯事樂正亦學國子以舞左右正謂樂正僕人正

也小樂正立于西縣之北僕人正僕人師僕人士立于其北北上大樂正立于東縣之北若射則僕人正僕人士陪

于工後內小臣奄人掌君陰事陰令后夫人之官也皆獻于阼階上別于外內臣也獻正下及內小臣則磬人鍾人鑄人鼓人僕人之屬盡獻可知也凡獻皆薦也

右主人獻庶子以下

無算爵算數也爵行無次無數唯意所勸醉而止士也有執膳爵者有執散爵

者執膳爵者酌以進公公不拜受執散爵者酌之以公命

所賜所賜者與受爵降席下奠爵再拜稽首公答拜席下

也古文曰公答再拜受賜爵者以爵就席坐公卒爵然後飲不敢先受賜

此勸惠從尊者來也執膳爵者受公爵酌反奠之宴歡在于飲酒成其意受賜

爵者與授執散爵執散爵者乃酌行之予其所勸者唯受爵于

公者拜卒受爵者與以酬士于西階上士升大夫不拜乃

飲實爵乃猶而也士不拜受爵大夫就席士旅酌亦如之公有

命徹幕則卿大夫皆降西階下北面東上再拜稽首公命

小臣辭公答再拜大夫皆辟命徹幕者公意殷勤必盡酒也小臣辭不升成拜明雖醉

正臣禮也不言賓賓彌臣也遂升反坐士終旅于上如初

君答拜于上示不虛受也無算樂升歌間合無數也取其樂章亦然宵則庶子

于其反席卒之無算樂執燭于阼階上司宮執燭于西階上甸人執大燭于庭闈

人爲大燭于門外宵夜也燭燋也甸人掌共薪蒸者庭大燭爲位廣也闈人門人也爲作也作大

燭以俟賓客出

右無算爵

賓醉北面坐取其薦脯以降取脯重奏陔陔陔夏樂章也

賓出奏陔夏以為行節也凡夏必賜賓所執脯以賜鍾人于門內霽遂出鍾人

以鍾鼓奏之鍾人掌以鍾鼓奏九夏今奏陔以節已用賜脯以報之明雖醉不忘禮古文賜作錫卿大夫皆出隨

出公不送賓禮訖

右賓出此後有公與客燕一章及記與四方之賓燕二條見饗食燕記篇

燕義

嘉禮九

諸侯燕禮之義君立阼階之東南南鄉爾卿大夫皆少進定位也君席阼階之上居主位也君獨升立席上西面特

立莫敢適之義也定位者為其始入設賓主飲酒之禮也踞階揖而安定也

使宰夫為獻主臣莫敢與君亢禮也不以公卿為賓而以

大夫為賓為疑也明嫌之義也賓人中庭君降一等而揖

之禮之也設賓主者飲酒致歡也宰夫主膳食之官也天子使膳宰為主人公孤也疑自下上至之辭也

公卿尊矣復以為賓君舉旅於賓及君所賜爵皆降再拜則尊與君大相近

稽首升成拜明臣禮也君答拜之禮無不答明君上之禮

也臣下竭力盡能以立功於國君必報之以爵祿故臣下

皆務竭力盡能以立功是以國安而君寧禮無不答言上

之不虛取於下也上必明正道以道民民道之而有功然

後取其什一故上用足而下不匱也是以上下和親而不相怨也和寧禮之用也此君臣上下之大義也故曰燕禮者所以明君臣之義也

言聖人制禮因事以託政臣再拜稽首是其竭力也君答拜之是其

報以祿 席小卿次上卿大夫次小卿士庶子以次就位於

下獻君君舉旅行酬而后獻卿卿舉旅行酬而后獻大夫

大夫舉旅行酬而后獻士士舉旅行酬而后獻庶子俎豆

牲體薦羞皆有等差所以明貴賤也

牲體俎實也薦謂古脯醢也羞庶羞也

者周天子之官有庶子官庶子官職諸侯卿大夫士之庶

子之卒掌其戒令與其教治別其等正其位

職主也庶子猶諸子也周

禮諸子之官司馬之屬也卒讀皆為倅諸子副代父者也戒令致于大子之事教治修德學道位朝位也 國有

大事則率國子而致於大子唯所用之若有甲兵之事則

授之以車甲合其卒伍置其有司以軍法治之司馬弗正

國子諸子也軍法百人為卒五人為伍弗不也國子屬大子司馬雖有軍事不賦也 凡國之政事國

子存游卒使之修德學道春合諸學秋合諸射以考其藝

而進退之

游卒未仕者也學大學也射射宮也燕禮有庶子官是以義載此以為說○燕義○古者以下

本在篇首今依通解移置篇末

同邑後學 戴揚休 俞肇綸校

俞鎮璣

燕義

十六

禮書綱目卷之五 終

禮書綱目卷之六

婺源江 永編

公食大夫禮

嘉禮十

經鄭目錄云主國君以禮食小聘大夫之禮公食禮于五禮屬嘉禮

公食大夫之禮使大夫戒各以其爵戒猶告也告之必使同班故者易以相親

敬上介出請入告問所以為來事三辭為既先受當賓出拜辱拜使辱來

迎己大夫不答拜將命不答拜為人使賓再拜稽首受命

夫還復於君賓不拜送遂從之不拜送者為賓朝服即位于

大門外如聘於是朝服則初時元端如聘亦入于次俟

右戒賓賓從○記不宿戒食禮輕也此所以不宿戒者謂前期三日之戒申戒

為宿謂前戒不速食賓之朝夙興戒之賓○賓之乘期一日則從戒者而來不復召

車在大門外西方北面立賓車不入門廣敬也凡賓即朝中道而往將至下行

而後車還立于西方賓及位而止北面卿大夫之位當車前凡朝位賓主之間各以命數為遠近之節也

即位具主人也擯者俟君于大門外卿大夫士羹定內謂序及宰夫具其饌物皆于廟門之外

定猶孰也著之甸人陳鼎七當門南面西上設局甗甗若者下以為節

束若編七鼎一大牢也甸人冢宰之屬兼亨人者南面西上以其為賓統於外也局鼎扛所以舉之者也凡

鼎甗蓋以茅為之長則束本短則編設洗如饗必如饗者其中中央今文局作鉉古文甗皆作密

如其近者也饗禮亡燕禮則設小臣具槃匱在東堂下為洗于阼階東南古文饗或作鄉

盥也公尊不就洗小臣于宰夫設筵加席几設筵于戶西小賓客饗食掌正君服位

公不賓至授几者親無尊主于食飲酒漿飲俟于東房飲清酒也漿飲載漿也其俟奠于豐上也飲酒先言

飲明非獻酬之酒也漿飲先言漿別于六飲也凡宰夫之具饌于東房凡非一也飲食之具宰夫所掌也酒漿不在凡中者雖無尊猶嫌在堂

右陳器饌○記不授几異于無阼席公不亨于門外禮也

東方必于門外者大夫之事也東方者主陽司宮具几與蒲筵常緇布司宮大宰之屬掌宮

純加萑席尋元帛純皆卷自末廟者也丈六尺日常

半常曰尋純緣也萑細葦也未經所終有以識之必長筵者以有左右饌也今文萑皆為莞宰夫

筵出自東房筵本在房宰夫敷之也天子諸侯左右房

公如賓服迎賓于大門內不出大門降于國君大夫納賓大夫謂上擯也納賓

命以公賓入門左公再拜賓辟再拜稽首左西方賓位也辟遠遁不敢當君拜

也公揖入賓從揖入道之及廟門公揖入廟也賓入三揖每曲揖及

當碑揖相人偶至于階三讓讓先升公升二等賓升遠下大夫立于

東夾南西面北上東夾南東西節也取節于夾明東于堂士立于門東北面

西上統于門者非其正位辟賓在此小臣東堂下南面西上宰東夾北西

面南上宰宰夫之屬也古文無南上內官之士在宰東北西面南上人

之官內宰之屬也自卿大夫至此不先即位從君而入者明助君饗食賓自無事介門西北面西

上西上自統于賓也然則承擯以下立于士西少進東上

右迎賓卽位

公當楹北鄉至再拜賓降也公再拜楹謂之梁至再拜者與禮俟賓嘉其來也

公再拜賓降矣賓西階東北面答拜西階東少就擯者辭辭拜下拜

也公降一等辭曰寡君從子雖將拜興也賓降再拜公降擯者釋辭矣賓

猶降終其再拜稽首興起也賓栗階升不拜自以己拜也栗實栗也不拾級而

下日矣命之成拜階上北面再拜稽首賓降拜主君辭之賓雖終拜于

主君之意猶為不成

右拜至○記卿擯由下不升堂也

士舉鼎去甔于外次入陳鼎于碑南南面西上右人抽扃

坐奠于鼎西南順出自鼎西左人待載入由東出由西明為賓也今文奠為

委古文雍人以俎入陳于鼎南旅人南面加匕于鼎退人
待為持雍人之屬旅食者也雍人言入旅人言退文互相備也
出入之由亦如舉鼎者匕俎每器一人諸侯官多也

夫長盥洗東南西北上序進盥退者與進者交于前卒

盥序進南面匕長以長幼也序載者西面序自鼎東西面

于其前大夫魚腊飪飪孰也食禮宜載體進奏體謂牲與

匕則載之孰饗有腥者載體進奏腊也奏謂

皮膚之理也進其理本魚七縮俎寢右右首也寢右進鬻

在前下大夫體七個倫膚七倫理也倫膚七謂精理

夫既匕匕奠于鼎逆退復位事畢宜由便也士

右舉鼎載俎

公降盥將設賓降公辭辭其卒盥公壹揖壹讓公升賓升

揖讓皆壹殺于初宰夫自東房授醯醬授授公也醯公設

之以其為賓辭北面坐遷而東遷所東遷所奠之公立于

序內西鄉不立阼階賓立于階西疑立不立階上以主君

自定之貌今宰夫自東房薦豆六設于醬東西上韭菹以

東醯醢昌本昌本南麋藟以西菁菹鹿藟醢醢醢有醢昌

菹也今文藟皆作麋士設俎于豆南西上牛羊豕魚在

牛南腊腸胃亞之亞次也不言膚以為特直豕與腸胃東

豐書岡目 卷六 公食大夫 四

牲賤旅人取匕甸人舉鼎順出奠于其所以其空也其所謂當門宰夫

設黍稷六簋于俎西二以竝東北上黍當牛俎其西稷錯

以終南陳竝併也今文曰併古文簋皆作軌大羹清不和實于鐙宰右執

鐙左執蓋由門入升自阼階盡階不升堂授公以蓋降出

入反位大羹清煮肉汁也大古之羹不和無鹽菜瓦豆謂之鐙宰請大宰宰夫之長也有蓋者饌自外入為

風塵今文清為汁又公設之于醬西賓辭坐遷之亦東宰

夫設鉶四于豆西東上牛以西羊羊南豕豕以東牛和羹

之飲酒實于觶加于豐豐所以承觶者也如豆而卑宰夫右執觶左執

豐進設于豆東食有酒者優賓也設于豆東不舉也燕禮記曰凡奠者于左宰夫東面

坐啓簋會各郤于其西會簋蓋也亦一一合郤之各當其簋之西

右設正饌○記贊者盥從俎升俎其所○上贊下大

夫也上謂堂上擯贊者事相近以佐上下為名○鉶芼牛藿羊苦豕薇皆

有滑藿豆葉也苦苦茶也滑藿荳之屬今文苦為芼

贊者負東房南面告具于公負東房負房戶而立也南面者欲得鄉公與賓也公

再拜揖食再拜拜賓饌具賓降拜答公公辭賓升再拜稽首不言成拜

降未拜賓升席坐取韭菹以辯擣于醢上豆之間祭擣猶染也今文

于贊者東面坐取黍實于左手辯又取稷辯反于右手興

以授賓賓祭之取授以右手便也賓亦興受坐祭之于豆祭也獨云贊與優賓也少儀曰受立授立

坐不三牲之肺不離贊者辯取之壹以授賓肺不離者刊之

祭肺也此舉肺不離而刊之便賓祭也祭賓興受坐祭是

離肺者絕肺祭也壹猶稍也古文壹作一亦每肺興受祭于豆祭擄手扱上劔以柶辯擣之上劔

之間祭扱以柶扱其劔菜祭飲酒於上豆之間魚腊醬清

不祭不祭者非食物之盛者

右賓祭正饌

宰夫授公飯梁公設之于清西賓北面辭坐遷之既告具矣而又

設此殷勤之加也遷之公與賓皆復初位位序內宰夫膳

稻于梁西膳猶進也進士羞庶羞皆有大蓋執豆如宰羞進

也庶衆也進衆珍味可進者也大以肥美者特為饗所以

祭也魚或謂之膾膾大也唯醢醬無大如宰如其進大羹

清右執豆先者反之由門入升自西階庶羞多羞人不足

左執蓋出取先者一人升設于稻南簋西間容人簋西黍稷西也

也庶羞加不與正豆併也間必言稻南者明

容人者賓當從間往來也旁四列西北上不統于正饌者

是所謂羹腳以東臠臠牛炙雖加自是一禮

臠中別炙南醢以西牛臠醢牛鮓腳臠今時臠也牛曰腳羊

古文腳作炙南醢以西牛臠醢牛鮓先設醢淨之以次也

香臠作熏炙南醢以西牛臠醢牛鮓內則謂鮓為膾然則

膾用鮓今鮓南羊炙以東羊臠醢豕炙南醢以西豕臠

芥醬魚膾芥醬芥實醬也內則衆人騰羞者盡階不升堂

授以蓋降出騰當作媵媵送也

右設加饌○記簠有蓋幕稻梁將食乃設去會于房蓋以幕幕巾也今文或作

幕凡炙無醬已有鹹和

贊者負東房告備于公復告庶羞具贊升賓以公命命賓

坐席末取梁即稻祭于醬清間即就也祭稻梁不以豆祭祭加宜于加贊者

北面坐辯取庶羞之大興一以授賓賓受兼壹祭之壹壹而兼一祭之庶羞輕也自祭之于腳臚之間以異饌也

右賓祭加饌

賓降拜拜庶羞公辭賓升再拜稽首公答再拜賓北面自間

坐左擁篋梁右執清以降自間坐由兩饌之間也擁抱也必取梁者公所設也以之降者

堂尊處欲食于階下然也公辭賓西面坐奠于階西東面對西面坐取

之栗階升北面反奠于其所降辭公奠而後對成其意也降辭公敬也必辭公

者為其尊而親臨己食侍食贊者之事公許賓升公揖退于箱箱東夾之前俟事之處

擯者退負東塾而立無事賓坐遂卷加席公不辭贊者以告公公聽之

重來優賓賓三飯以清醬每飯歛清以般擣醬食正饌也三飯而止君子食不求飽不言其般優賓

宰夫執觶漿飲與其豐以進此進漱也非為卒食為將有事緣賓意欲自潔清賓

悅手與受受解宰夫設其豐于稻西酒在東漿在西是所謂左酒右漿庭實

設乘皮賓坐祭遂飲奠于豐上飲漱

右賓正食

公受宰夫束帛以侑西鄉立

束帛十端帛也侑猶勸也主國君以為食賓殷勤之意未

至復發幣以勸之欲用深安賓也

西鄉立序內位也受束帛于序端賓降筵北面

命以君將有

命也北面

于西擯者進相幣

為君釋幣賓降辭幣升聽命

降辭幣主

國君又命

之升聽命降拜

當拜公辭賓升再拜稽首受幣當東楹北

釋許辭面

主國君南面授之當東楹退西楹西東面立

侯主國君

送幣也退

不負序公壹拜賓降也公再拜

賓不敢介逆出

以將降面揖執庭實以出

揖執者公降立

侯賓上介受賓幣從者

訝受皮

從者府史之屬訝

迎也今文曰悟受

右侑幣

賓入門左沒雷北面再拜稽首

便退則食禮未卒不退則

嫌更入行拜若欲從此退

公辭

止其拜使揖讓如初

如初升賓再拜稽首公答再拜

賓拜拜主國君之厚賓降辭公如初

將復賓升公揖退于

箱賓卒食會飯三飲

卒已也己食會飯三漱漿也會飯謂

黍稷也此食黍稷則初時食稻梁

不以醬清

不復用正饌也初時食加飯用正饌此食掬手

與北面坐取梁與醬以降西面坐奠于階西

示親徹也不

當得又以東面再拜稽首

卒食拜也不北公降再拜

已得侑幣

辭之使升堂

右卒食

介逆出賓出公送于大門內再拜賓不顧初來揖讓而退不顧退禮略也

示難進易退之義擯者以賓不顧告公公乃還有司卷三牲之俎歸于賓館卷猶收也

無遺之辭也三牲之俎正饌尤尊盡以歸賓尊之至也歸俎者實于筐它時有所釋故魚腊不與以牲之俎無所釋故也禮之有餘為施惠不言腸

胄膚者在魚腊下不與可知也古文與作豫

右賓出

明日賓朝服拜賜于朝拜食與侑幣皆再拜稽首朝謂大門外

訝聽之受其言入告出報也此下大夫有士訝

右拜賜

上大夫八豆八簋六鉶九俎魚腊皆二俎記公食上大夫異于下大夫之

數豆加葵菹蜎醢四四為列俎加鮮魚鮮腊三三為列無特魚腸胃倫膚若九若十有

一下大夫則若七若九此以命數為差也九謂再命者也十一謂三命者也七謂一命者也

九或上或下者再命謂小國之卿次國之大夫也卿則曰上大夫則曰下大夫之孤視子男庶羞西東

毋過四列謂上下大夫也古文毋為無上大夫庶羞二十加於下大夫

以雉兔鶉鴛鴛無母

右食上大夫禮○記上大夫蒲筵加萑席其純皆如

下大夫純謂三命大夫也孤為賓則莞筵紛純加纁席畫純也○上大夫庶羞

酒飲漿飲庶羞可也於食庶羞宰夫又設酒漿以之食庶羞可也以優賓拜食

與侑幣皆再拜稽首嫌上大夫不稽首

若不親食謂王國君有疾病若他故使大夫各以其爵朝服以侑幣致

之執幣以將命豆實實于甕陳于楹外二以竝北陳簋實實于

筐陳于楹內兩楹間二以竝南陳陳甕筐于楹間者象授受于堂中也南北相當

以食饌同列耳甕北陳者變于食甕數如豆醢芥醬從焉筐米四今文竝作併庶羞陳于碑內魚

也魚腊從焉上大夫加鮮魚鮮腊雉兔鷄鴛鴦不陳于堂辟正饌庭實陳于碑外執乘皮者也不參分

庭一在南者以言歸宜近內牛羊豕陳于門內西方東上為其踐汗館

賓朝服以受如受饗禮朝服食禮輕也無儻以己本宜往明日賓朝服

以拜賜于朝訝聽命賜亦謂食侑幣

右不親食此後有大夫相食一章見饗食燕記篇

公食大夫義

嘉禮十一

補記

食禮公養賓國養賢一也親之故愛之愛之故養之養之

故食之食而弗愛猶豢之也愛而弗敬猶畜之也饗禮敬

之至也食禮愛之至也饗為愛弗勝其敬食為敬弗勝其

愛文質之辨也公使大夫戒必以其爵恭也已輕則卑之

己重則是以其貴臨之也賓三辭聽命言是禮之貴弗敢

當也弗敢當故難進也公迎賓于大門內非不能至于外

也所以待人臣之禮也臣之意欲尊其君子之意欲尊其

禮書卷之六
父故迎賓于大門內所以順其爲尊君之意也三揖至于階三讓而升堂充其意諭其誠也於廟用祭器誠之盡也君子于所尊敬不敢狎不敢狎故神明之神明之故忠臣嘉賓樂盡其心也大夫立于東夾南西面北上士立于門東北面西上小臣東堂下南面西上宰東夾北西面南上內官之士在宰東北西面南上百官有司備以樂養賢也設筵加席几致安厚之義也公設饗然後宰夫薦豆菹醢士設俎公設大羹然後宰夫設鉶啓簋言以身親之也賓徧祭公設梁宰夫膳稻士膳庶羞爲殷勤也賓三飯梁以

涪醬以君子之厚己也賓必親徹有報之道也庭實乘皮侑以束帛雖備物猶欲其加厚之也公拜送終之以敬也有司卷三牲之俎歸于賓館不敢褻其餘也上大夫八豆八簋六鉶九俎庶羞二十其餘衰見是德之殺也君子言之曰愛人者使人愛之者也敬人者使人敬之者也親人者使人親之者也自卑者使人尊之者也是故公養賓國養賢其義一也未有愛之敬之親之尊之而其位不安者也未有不愛不敬不尊不親而能長有其國者也將由乎好德之君則將怡焉雅恐其不足於禮將由乎驕慢之君

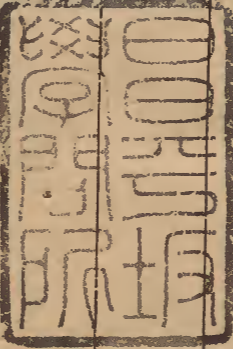
則將曰是食于我而巳矣故禮君子所不足小人所泰餘也孔子食於少施氏將祭主人辭曰不足祭也將殮主人辭曰不足殮也孔子退曰吾食而飽少施氏有禮哉故君子難親也將親之舍禮何以哉劉做補

同邑後學

戴揚休

俞肇綸校

俞鎮璣



禮書綱目卷之六 終

六九十五

